



АДМИНИСТРАЦИЯ ВЛАДИМИРСКОЙ ОБЛАСТИ
ГОСУДАРСТВЕННАЯ ИНСПЕКЦИЯ
ПО ОХРАНЕ ОБЪЕКТОВ КУЛЬТУРНОГО НАСЛЕДИЯ

П Р И К А З

23.08.2016

№ 448-01-05

*Об утверждении охранного обязательства
собственника или иного законного владельца
объекта культурного наследия*

В соответствии с Федеральным законом от 25.06.2002 № 73-ФЗ «Об объектах культурного наследия (памятниках истории и культуры) народов Российской Федерации», приказом Министерства культуры Российской Федерации от 01.07.2015 № 1887 «О реализации отдельных положений статьи 47.6 Федерального закона от 25 июня 2002 г. № 73-ФЗ «Об объектах культурного наследия (памятниках истории и культуры) народов Российской Федерации» приказываю:

1. Утвердить:

- охрannое обязательство собственника или иного законного владельца объекта культурного наследия местного (муниципального) значения «Дом купца Дубинина с лавкой», XIX в., расположенного по адресу: Владимирская область, г. Суздаль, Торговая пл., д. 14, включенного в единый государственный реестр объектов культурного наследия (регистрационный номер объекта: 331410190510004).

2. Контроль за исполнением данного приказа возложить на и.о. начальника отдела государственного надзора и государственной охраны объектов культурного наследия А.В. Куликова.

3. Приказ вступает в силу с момента его подписания.

Заместитель начальника
Государственной инспекции

М.А. Волозина

КОПИЯ
ВЕРНА

УТВЕРЖДЕНО

Приказом

Государственной инспекции по охране

объектов культурного наследия

от "23" 08 2018г. № 448-01-05

ОХРАННОЕ ОБЯЗАТЕЛЬСТВО
СОБСТВЕННИКА ИЛИ ИНОГО ЗАКОННОГО ВЛАДЕЛЬЦА
объекта культурного наследия, включенного в единый
государственный реестр объектов культурного наследия
(памятников истории и культуры) народов Российской Федерации

«Дом купца Дубинина с лавкой, XIX в.»

(указать наименование объекта культурного наследия в соответствии
с правовым актом о его принятии на государственную охрану)

регистрационный номер объекта культурного наследия
в едином государственном реестре объектов культурного наследия
(памятников истории и культуры) народов Российской Федерации:

3	3	1	4	1	0	1	9	0	5	1	0	0	0	4
---	---	---	---	---	---	---	---	---	---	---	---	---	---	---

Раздел 1. Данные об объекте культурного наследия, включенном
в единый государственный реестр объектов культурного наследия
(памятников истории и культуры) народов Российской Федерации

(заполняются в случае, предусмотренном п. 5 ст. 47.6 Федерального
закона от 25.06.2002 N 73-ФЗ "Об объектах культурного наследия
(памятниках истории и культуры) народов Российской Федерации")

Отметка о наличии или отсутствии паспорта объекта культурного наследия,
включенного в единый государственный реестр объектов культурного наследия
(памятников истории и культуры) народов Российской Федерации, в отношении
которого утверждено охранное обязательство (далее - объект культурного
наследия):

имеется ☒ отсутствует ☐

(нужное отметить знаком "V")

При наличии паспорта объекта культурного наследия он является
неотъемлемой частью охранного обязательства.

КОПИЯ
ВЕРНА

При отсутствии паспорта объекта культурного наследия в охранное обязательство вносятся следующие сведения:

1. Сведения о наименовании объекта культурного наследия:

2. Сведения о времени возникновения или дате создания объекта культурного наследия, датах основных изменений (перестроек) данного объекта и (или) датах связанных с ним исторических событий:

3. Сведения о категории историко-культурного значения объекта культурного наследия:

федерального ☐ регионального ☐ муниципального ☐ значения
(нужное отметить знаком "V")

4. Сведения о виде объекта культурного наследия:

памятник ☐ ансамбль ☐
(нужное отметить знаком "V")

5. Номер и дата принятия акта органа государственной власти о включении объекта культурного наследия в единый государственный реестр объектов культурного наследия (памятников истории и культуры) народов Российской Федерации:

от " " г.

6. Сведения о местонахождении объекта культурного наследия (адрес объекта или при его отсутствии описание местоположения объекта):

(Субъект Российской Федерации)

(населенный пункт)

улица д. корп./стр. помещение/квартира

иные сведения:

7. Сведения о границах территории объекта культурного наследия (для объектов археологического наследия прилагается графическое отражение границ на плане земельного участка, в границах которого он располагается):

8. Описание предмета охраны объекта культурного наследия:

9. Фотографическое (иное графическое) изображение объекта (на момент утверждения охранного обязательства):

Прилагается: изображений.
(указать количество)

10. Сведения о наличии зон охраны данного объекта культурного наследия с указанием номера и даты принятия органом государственной власти акта об утверждении указанных зон либо информация о расположении данного объекта культурного наследия/земельного участка, в границах которого располагается объект археологического наследия, в границах зон охраны другого объекта культурного наследия:

11. Сведения о требованиях к осуществлению деятельности в границах территории объекта культурного наследия, включенного в единый государственный реестр объектов культурного наследия (памятников истории и культуры) народов Российской Федерации, об особом режиме использования земельного участка, в границах которого располагается объект археологического наследия, установленных статьей 5.1 Федерального закона от 25.06.2002 N 73-ФЗ "Об объектах культурного наследия (памятниках истории и культуры) народов Российской Федерации" (далее - Закон 73-ФЗ):

1) на территории памятника или ансамбля запрещаются строительство объектов капитального строительства и увеличение объемно-пространственных

характеристик существующих на территории памятника или ансамбля объектов капитального строительства; проведение земляных, строительных, мелиоративных и иных работ, за исключением работ по сохранению объекта культурного наследия или его отдельных элементов, сохранению историко-градостроительной или природной среды объекта культурного наследия;

2) на территории памятника, ансамбля разрешается ведение хозяйственной деятельности, не противоречащей требованиям обеспечения сохранности объекта культурного наследия и позволяющей обеспечить функционирование объекта культурного наследия в современных условиях;

3) в случае нахождения памятника или ансамбля на территории достопримечательного места подлежат также выполнению требования и ограничения, установленные в соответствии со статьей 5.1 Закона 73-ФЗ, для осуществления хозяйственной деятельности на территории достопримечательного места;

4) особый режим использования земельного участка, в границах которого располагается объект археологического наследия, предусматривает возможность проведения археологических полевых работ в порядке, установленном Законом 73-ФЗ, земляных, строительных, мелиоративных, хозяйственных работ, указанных в статье 30 Закона 73-ФЗ работ по использованию лесов и иных работ при условии обеспечения сохранности объекта археологического наследия, а также обеспечения доступа граждан к указанному объекту.

12. Иные сведения, предусмотренные Законом 73-ФЗ:

- Постановление Губернатора Владимирской области от 12.04.2010 № 433 «Об утверждении границ зон охраны достопримечательного места регионального значения «Старинный Суздаль - историко-градостроительный архитектурно-ландшафтный комплекс – ансамбль исторической части города в границах XVII - нач. XX вв.», режимов использования земель и градостроительных регламентов в границах данных зон» (охранная зона Р-2);

Режим использования земель и градостроительный регламент в границах охранной зоны (Р-2) (для участков и кварталов, непосредственно связанных структурно, пространственно, композиционно с территорией объектов культурного наследия):

а) применение специальных мер, направленных на сохранение и восстановление (регенерацию) историко-градостроительной и природной среды объекта культурного наследия:

- реконструкция с сохранением средней сложившейся высоты старинной застройки;

- адаптивное строительство на месте утраченных или не имеющих самостоятельной историко-культурной ценности элементов застройки;

- восстановление утраченных старинных домов, так называемое компенсационное строительство по красной линии застройки;

- восстановление традиционной плотности застройки, габариты и основные параметры – соразмерные традиционной исторической застройке в каждом конкретном квартале или участке: материал традиционный, кровли скатные, традиционного наклона – не менее 45 градусов;
- сохранение протяженности фасадов построек по красной линии от 6,0м до 10,0м, с учетом исторической парцелляции и протяженности ближайших характерных для данного квартала объектов традиционной историко-градостроительной и историко-архитектурной среды (уточняется по аналогам в конкретном квартале строительства, по количеству «световых осей»);
- возведение построек по участкам, расположенным на втором плане кварталов «первой линии», высотой до 8,0м от уровня земли до верха кровли – конька;
- восстановление общего облика застройки «первой линии» кварталов: оград с воротами и калитками, служебными постройками, фиксирующими красную линию застройки или границу домовладений, с внутриквартальной территорией с фруктовыми садами, «проницаемых и перетекающих» дворовых пространств;
- запрещение при строительстве зданий и сооружений:
 - применения и изменения размеров, пропорций и параметров зданий, которые могут нарушить соотношение с расположенным рядом объектом культурного наследия;
 - использования строительных материалов не характерных для города Суздаля, в том числе - бетона, сайдинга, пластика;
 - использования архитектурных форм и деталей, декоративных элементов, чужеродных для города Суздаля, в том числе - высоких, мансардного типа кровель, окон-люкарна, ризалитов, фигурной кладки, обработки фасадов камнем, окон без наличников;
 - применения цветowych решений, чужеродных исторически сложившейся застройке;
- нейтрализация диссонансных зданий и сооружений путем изменения объемов, архитектурных решений, активных цветowych сочетаний, посадки деревьев традиционных ширококronных, быстрорастущих пород со стороны главных видовых точек восприятия историко-культурных ансамблей или ландшафтов, посадки с «мягкими» контурами групп деревьев;
- запрещение повышения или понижения общей плотности и средней высоты застройки по кварталам, размещения локальных акцентов;
- сохранение и восстановление традиционных функций, в том числе - жилые, торговые, питание;
- б) ограничение капитального ремонта и реконструкции объектов капитального строительства и их частей:
 - сохранение при реконструкции подлинных архитектурных деталей и характерных фрагментов интерьеров, с воссозданием ценных обрамлений окон, архитектурно-композиционных деталей и элементов, с восстановлением поперечных и крестовых мезонинов и характерных пристроек – с

использованием характерных городских аналогов, с соблюдением целостности стилистики домов;

- адаптация к характерной историко-архитектурной среде конкретного квартала «первой линии» при реконструкции зданий диссонансных или нейтральных общим параметрам традиционной среды;

- запрещение при капитальном ремонте и реконструкции зданий и сооружений:

- применения и изменения размеров, пропорций и параметров зданий, которые могут нарушить соотношение с расположенным рядом объектом культурного наследия;

- использования строительных материалов нехарактерных для города Суздаля, в том числе - бетона, сайдинга, пластика;

- использования архитектурных форм и деталей, декоративных элементов, чужеродных для города Суздаля, в том числе - высоких, мансардного типа кровель, окон-люкарна, ризалитов, фигурной кладки, обработки фасадов камнем, окон без наличников;

- применения цветовых решений, чужеродных исторически сложившейся застройке;

в) ограничение хозяйственной деятельности, необходимое для обеспечения сохранности объекта культурного наследия:

- обеспечение режима содержания земель историко-культурного назначения;

- обеспечение сохранности объектов археологического наследия, проведение археологических исследований в границах территорий объектов археологического наследия, в том числе в границах построек или трасс дорог и инженерных коммуникаций;

- согласование в порядке, установленном законодательством, осуществления проектирования и проведения землеустроительных, земляных, строительных, мелиоративных, хозяйственных и иных работ на территории объекта культурного наследия;

- запрещение изменения исторически сложившихся границ земельных участков домовладений при проведении землеустройства, а также разделения земельных участков, и застройки домовладений с отступом от красной линии квартала;

- запрещение устройства отдельно стоящих рекламных конструкций, рекламных конструкций на крышах зданий, телеантенн, воздушных линий электропередач;

- размещение временных сборно-разборных сооружений, торговых точек, продукции рекламного характера, вывесок по согласованию с органами охраны объектов культурного наследия в каждом конкретном случае в установленном порядке;

- размещение автостоянок в соответствии с областными нормативами градостроительного проектирования;

г) обеспечение пожарной безопасности объектов культурного наследия и

их защиты от динамических нагрузок;
д) сохранение гидрогеологических и экологических условий, необходимых для обеспечения сохранности объекта культурного наследия:

- сохранение и восстановление исторически сложившихся пространств улиц, переулков и проулков: с исключением чрезмерных по количеству, породам насаждений (деревья возрастом до 60-50 лет поэтапно пересаживаются или ликвидируются);

- запрещение изменения исторически сложившегося соотношения застройки и садов, фрагментов и групп старовозрастных насаждений (более 80-100 лет) и «аллейного» озеленения по улицам, своего рода «утопленности» исторического облика улиц и традиционных панорам в случайно-хаотичных насаждениях и самосевных посадках и нарушения архитектурно-ландшафтной среды достопримечательного места.

е) благоустройство территории охранной зоны:

- обеспечение полного объема инфраструктуры, благоустройства, инженерных сетей и коммуникаций, исключающих возможное загрязнение территорий, водотоков, источников и прудов, р. Каменки и р. Мжары;

- устройство покрытий и отмосток при благоустройстве – в дискретных материалах традиционного типа, в том числе - булыжник, колотый камень, плитка, гравийно-песчаная смесь;

- сохранение и восстановление исторических характерных отметок уровня первоначальных и основных периодов застройки, традиционных водоотводов, мостков, лавочек, других малых архитектурных форм;

ж) согласование работ по сохранению объектов культурного наследия с уполномоченным государственным органом охраны объектов культурного наследия.

- Закон Владимирской области «Об объявлении объектов недвижимости памятниками истории и культуры регионального значения» от 8 октября 1998 года № 44-ОЗ (в ред. Законов Владимирской области от 09.06.2007 № 65-ОЗ, от 24.12.2008 № 218-ОЗ).

- Культурный слой, валы, рвы города Суздаля X-XIII, XIV-XVII в.в.

Правовой режим использования земельных участков в границах территории памятника археологии регионального значения «Культурный слой, валы, рвы города Суздаля», X-XIII, XIV-XVII вв.

Земельные участки в границах территорий объектов культурного наследия относятся в установленном порядке к землям историко-культурного назначения, правовой режим которых регулируется земельным законодательством и Федеральным законом от 25.06.02 № 73-ФЗ «Об объектах культурного наследия (памятниках истории и культуры) народов Российской Федерации».

Правовой режим земельных участков в границах территории объекта культурного наследия допускает лишь такой вид деятельности, который не создаёт угрозы его частичного или полного повреждения, разрушения или

уничтожения.

Разрешается:

- деятельность научно-исследовательских организаций, связанная с проведением археологических исследований с обязательной рекультивацией участков раскопок;

- проведение охранных археологических исследований, согласованных с органом, уполномоченным в области охраны объектов культурного наследия, в соответствии с действующим законодательством;

- проектирование и проведение землеустроительных, земляных, строительных, геологоразведочных, изыскательских, мелиоративных, хозяйственных и иных работ в границах территории памятника археологии по согласованию с органом, уполномоченным в области охраны объектов культурного наследия;

- текущий и аварийный ремонт существующих инженерных коммуникаций с обязательным согласованием с органом, уполномоченным в области охраны объектов культурного наследия, порядка работ для организации археологического надзора за их ходом;

- проводить реконструкцию инженерных коммуникаций или их замену на новые при полном физическом износе в старых траншеях с обязательным включением в проекты мероприятий, предусматривающих обеспечение сохранности культурного слоя;

- традиционное землепользование, сенокошение естественно растущих трав, посадка сельскохозяйственных культур на глубину не более 0,25 м;

- консервация и музеефикация объектов археологического наследия, доступность для туристских целей, образовательно-воспитательных задач;

- восстановление внешнего вида памятника (валов, рвов и т.п.) и растительности, которые являются элементами исторически сложившейся природной среды памятника археологии, по согласованию с органом, уполномоченным в области охраны объектов культурного наследия;

- благоустройство территории и сохранение выраженных в рельефе элементов оборонительных укреплений (валов) на основании согласованных с органом, уполномоченным в области охраны объектов культурного наследия проектов;

- устройство информационных надписей, указателей, дорожек, смотровых площадок, относящихся к памятнику и не нарушающих историко-природный ландшафт;

- иные мероприятия, необходимые для сохранения объектов археологического наследия.

Запрещается:

- проектирование и проведение землеустроительных, земляных, строительных, геологоразведочных, изыскательских, мелиоративных, хозяйственных и иных работ в границах территории памятника археологии без согласованной с органом, уполномоченным в области охраны объектов культурного наследия, научно-проектной документации, предусматривающей

раздел проекта об обеспечении сохранности памятника археологического наследия;

- свалка мусора, бытовых отходов;
- загрязнение территории химическими и иными веществами, техническими и сточными водами, иными отходами, размещение и эксплуатация объектов, отрицательно влияющих на сохранность культурного слоя;
- проведение самовольных раскопок и разрытий.

Особые условия и мероприятия, необходимые для сохранности памятника археологии и его эффективного использования:

- организовать непрерывный мониторинг за состоянием сохранности памятника и воздействием на него окружающей среды, в том числе антропогенных факторов, для разработки долгосрочных и первоочередных мероприятий по обеспечению сохранности как культурного слоя, так и зданий и сооружений города.
- работы по сохранению объекта археологического наследия проводить при наличии открытого листа, в соответствии с действующим законодательством и методикой Института археологии РАН;
- сведения о границах территории памятника археологии и режимах использования земельных участков в границах данной территории внести в государственный кадастр недвижимости, градостроительную и проектную документацию;
- предоставлять земельные участки, заключать договоры аренды земли, а также осуществлять социально-культурное и жилищное строительство в границах территории памятника археологии в соответствии с законодательством Российской Федерации об объектах культурного наследия;
- обязать собственника (пользователя) земельного участка, расположенного в границах территории памятника археологии, заключать с государственным органом, уполномоченным в области охраны объектов культурного наследия, охранное обязательство в соответствии с законодательством Российской Федерации.
- Обеспечение условий доступности объектов культурного наследия, включенных в единый государственный реестр объектов культурного наследия (памятников истории и культуры) народов Российской Федерации, для инвалидов устанавливается согласно Порядку обеспечения условий доступности для инвалидов объектов культурного наследия, включенных в единый государственный реестр объектов культурного наследия (памятников истории и культуры) народов Российской Федерации, утвержденному приказом Министерства культуры Российской Федерации от 20.11.2015 № 2834.

Раздел 2. Требования к сохранению объекта культурного наследия
(заполняется в соответствии со статьей 47.2 Закона 73-ФЗ)

13. Требования к сохранению объекта культурного наследия, включенного в единый государственный реестр объектов культурного наследия (памятников истории и культуры) народов Российской Федерации, предусматривают консервацию, ремонт, реставрацию объекта культурного наследия, приспособление объекта культурного наследия для современного использования либо сочетание указанных мер.

Состав (перечень) и сроки (периодичность) проведения работ по сохранению объекта культурного наследия, в отношении которого утверждено охранное обязательство, определяются соответствующим органом охраны объектов культурного наследия:

Государственная инспекция по охране объектов культурного наследия администрации Владимирской области

(указать наименование органа охраны объектов культурного наследия, утвердившего охрannое обязательство)

на основании акта технического состояния объекта культурного наследия, составленного в порядке, установленном пунктом 2 статьи 47.2 Закона 73-ФЗ.

14. Лицо (лица), указанное (указанные) в пункте 11 статьи 47.6 Закона 73-ФЗ, обязано (обязаны) обеспечить финансирование и организацию проведения научно-исследовательских, изыскательских, проектных работ, консервации, ремонта, реставрации и иных работ, направленных на обеспечение физической сохранности объекта культурного наследия и сохранение предмета охраны объекта культурного наследия, в порядке, установленном Законом 73-ФЗ.

В случае обнаружения при проведении работ по сохранению объекта культурного наследия объектов, обладающих признаками объекта культурного наследия, в том числе объектов археологического наследия, собственник или иной законный владелец обязан незамедлительно приостановить работы и направить в течение трех рабочих дней со дня их обнаружения заявление в письменной форме об указанных объектах в региональный орган охраны объектов культурного наследия:

Государственная инспекция по охране объектов культурного наследия администрации Владимирской области

(указать наименование соответствующего регионального органа охраны объектов культурного наследия. В случае если охрannое обязательство утверждено не данным органом охраны, указать его полное наименование и почтовый адрес)

Дальнейшее взаимодействие с региональным органом охраны объектов культурного наследия собственник или иной законный владелец объекта культурного наследия обязан осуществлять в порядке, установленном статьей 36 Закона 73-ФЗ.

15. Работы по сохранению объекта культурного наследия должны организовываться собственником или иным законным владельцем объекта культурного наследия в соответствии с порядком, предусмотренным статьей 45 Закона 73-ФЗ.

16. Собственник (иной законный владелец) земельного участка, в границах которого расположен объект археологического наследия, обязан:
обеспечивать неизменность внешнего облика;
сохранять целостность, структуру объекта археологического наследия;
организовывать и финансировать спасательные археологические полевые работы на данном объекте археологического наследия в случае, предусмотренном статьей 40, и в порядке, установленном статьей 45.1 Закона 73-ФЗ.

Раздел 3. Требования к содержанию объекта культурного наследия
(заполняется в соответствии со статьей 47.3 Закона 73-ФЗ)

17. При содержании и использовании объекта культурного наследия, включенного в единый государственный реестр объектов культурного наследия (памятников истории и культуры) народов Российской Федерации, в целях поддержания в надлежащем техническом состоянии без ухудшения физического состояния и (или) изменения предмета охраны данного объекта культурного наследия лица, указанные в пункте 11 статьи 47.6 Закона 73-ФЗ, обязаны:

1) осуществлять расходы на содержание объекта культурного наследия и поддержание его в надлежащем техническом, санитарном и противопожарном состоянии;

2) не проводить работы, изменяющие предмет охраны объекта культурного наследия либо ухудшающие условия, необходимые для сохранности объекта культурного наследия;

3) не проводить работы, изменяющие облик, объемно-планировочные и конструктивные решения и структуры, интерьер объекта культурного наследия в случае, если предмет охраны объекта культурного наследия не определен;

4) соблюдать установленные статьей 5.1 Закона 73-ФЗ требования к осуществлению деятельности в границах территории объекта культурного наследия, особый режим использования земельного участка, водного объекта или его части, в границах которых располагается объект археологического наследия;

5) не использовать объект культурного наследия (за исключением оборудованных с учетом требований противопожарной безопасности объектов культурного наследия, предназначенных либо предназначавшихся для осуществления и (или) обеспечения указанных ниже видов хозяйственной деятельности, и помещений для хранения предметов религиозного назначения, включая свечи и лампадное масло):

под склады и объекты производства взрывчатых и огнеопасных материалов, предметов и веществ, загрязняющих интерьер объекта культурного наследия, его фасад, территорию и водные объекты и (или) имеющих вредные

парогазообразные и иные выделения;

под объекты производства, имеющие оборудование, оказывающее динамическое и вибрационное воздействие на конструкции объекта культурного наследия, независимо от мощности данного оборудования;

под объекты производства и лаборатории, связанные с неблагоприятным для объекта культурного наследия температурно-влажностным режимом и применением химически активных веществ;

б) незамедлительно извещать:

Государственная инспекция по охране объектов культурного наследия администрации Владимирской области

(указать наименование органа охраны объектов культурного наследия, утвердившего охранное обязательство)

обо всех известных ему повреждениях, авариях или об иных обстоятельствах, причинивших вред объекту культурного наследия, включая объект археологического наследия, земельному участку в границах территории объекта культурного наследия или угрожающих причинением такого вреда, и безотлагательно принимать меры по предотвращению дальнейшего разрушения, в том числе проводить противоаварийные работы в порядке, установленном для проведения работ по сохранению объекта культурного наследия;

7) не допускать ухудшения состояния территории объекта культурного наследия, включенного в единый государственный реестр объектов культурного наследия (памятников истории и культуры) народов Российской Федерации, поддерживать территорию объекта культурного наследия в благоустроенном состоянии.

18. Собственник жилого помещения, являющегося объектом культурного наследия или частью такого объекта, обязан выполнять требования к сохранению объекта культурного наследия в части, предусматривающей обеспечение поддержания объекта культурного наследия или части объекта культурного наследия в надлежащем техническом состоянии без ухудшения физического состояния и изменения предмета охраны объекта культурного наследия.

19. В случае обнаружения при проведении работ на земельном участке в границах территории объекта культурного наследия объектов, либо на земельном участке, в границах которого располагается объект археологического наследия, объектов, обладающих признаками объекта культурного наследия, лица, указанные в пункте 11 статьи 47.6 Закона 73-ФЗ, осуществляют действия, предусмотренные подпунктом 2 пункта 3 статьи 47.2 Закона 73-ФЗ.

20. В случае если содержание или использование объекта культурного наследия, включенного в единый государственный реестр объектов культурного

наследия (памятников истории и культуры) народов Российской Федерации, также земельного участка, в границах которого располагается объект археологического наследия, может привести к ухудшению состояния данного объекта культурного наследия и (или) предмета охраны данного объекта культурного наследия, в предписании, направляемом

Государственная инспекция по охране объектов культурного наследия администрации Владимирской области

(указать наименование органа охраны объектов культурного наследия, утвердившего охранное обязательство)

собственнику или иному законному владельцу объекта культурного наследия, устанавливаются следующие требования:

- 1) к видам хозяйственной деятельности с использованием объекта культурного наследия, включенного в реестр, земельного участка, в границах которого располагается объект археологического наследия, либо к видам хозяйственной деятельности, оказывающим воздействие на указанные объекты, в том числе ограничение хозяйственной деятельности;
- 2) к использованию объекта культурного наследия, включенного в реестр, земельного участка, в границах которого располагается объект археологического наследия, при осуществлении хозяйственной деятельности, предусматривающие в том числе ограничение технических и иных параметров воздействия на объект культурного наследия;
- 3) к благоустройству в границах территории объекта культурного наследия, включенного в реестр, земельного участка, в границах которого располагается объект археологического наследия.

Раздел 4. Требования к обеспечению доступа граждан Российской Федерации, иностранных граждан и лиц без гражданства к объекту культурного наследия, включенному в реестр (заполняется в соответствии со статьей 47.4 Закона 73-ФЗ)

21. Условия доступа к объекту культурного наследия, включенному в реестр (периодичность, длительность и иные характеристики доступа), устанавливаются соответствующим органом охраны объектов культурного наследия, определенным пунктом 7 статьи 47.6 Закона 73-ФЗ, с учетом мнения собственника или иного законного владельца такого объекта, а также с учетом вида объекта культурного наследия, включенного в реестр, категории его историко-культурного значения, предмета охраны, физического состояния объекта культурного наследия, требований к его сохранению, характера современного использования данного объекта культурного наследия, включенного в реестр.

Условия доступа к объектам культурного наследия, включенным в реестр, используемым в качестве жилых помещений, а также к объектам культурного

наследия религиозного назначения, включенным в реестр, устанавливаются соответствующим органом охраны объектов культурного наследия по согласованию с собственниками или иными законными владельцами этих объектов культурного наследия.

При определении условий доступа к памятникам или ансамблям религиозного назначения учитываются требования к внешнему виду и поведению лиц, находящихся в границах территорий указанных объектов культурного наследия религиозного назначения, соответствующие внутренним установлениям религиозной организации, если такие установления не противоречат законодательству Российской Федерации.

В случае, если интерьер объекта культурного наследия не относится к предмету охраны объекта культурного наследия, требование к обеспечению доступа во внутренние помещения объекта культурного наследия, включенного в реестр, не может быть установлено.

Условия доступа к объектам культурного наследия, расположенным на территории Российской Федерации и предоставленным в соответствии с международными договорами Российской Федерации дипломатическим представительствам и консульским учреждениям иностранных государств в Российской Федерации, международным организациям, а также к объектам культурного наследия, находящимся в собственности иностранных государств и международных организаций, устанавливаются в соответствии с международными договорами Российской Федерации.

Физические и юридические лица, проводящие археологические полевые работы, имеют право доступа к объектам археологического наследия, археологические полевые работы на которых предусмотрены разрешением (открытым листом) на проведение археологических полевых работ. Физическим и юридическим лицам, проводящим археологические полевые работы, в целях проведения указанных работ собственниками и (или) пользователями земельных участков, в границах которых расположены объекты археологического наследия, должен быть обеспечен доступ к земельным участкам, участкам водных объектов, участкам лесного фонда, на территорию, определенную разрешением (открытым листом) на проведение археологических полевых работ.

**Раздел 5. Требования к размещению наружной рекламы на объектах
культурного наследия, их территориях
(заполняется в случаях, определенных подпунктом
4 пункта 2 статьи 47.6 Закона 73-ФЗ)**

22. Требования к размещению наружной рекламы:

Не допускается распространение наружной рекламы на объектах культурного наследия, включенных в единый государственный реестр объектов культурного наследия (памятников истории и культуры) народов Российской Федерации, а также на их территориях, за исключением достопримечательных мест.

Запрет или ограничение распространения наружной рекламы на объектах культурного наследия, находящихся в границах достопримечательного места и

включенных в единый государственный реестр объектов культурного наследия (памятников истории и культуры) народов Российской Федерации, а также требования к ее распространению устанавливаются соответствующим органом охраны объектов культурного наследия, определенным пунктом 7 статьи 47.6 Закона 73-ФЗ, и вносятся в правила землепользования и застройки разработанные в соответствии с Градостроительным кодексом Российской Федерации.

Указанные требования не применяются в отношении распространения на объектах культурного наследия, их территориях наружной рекламы, содержащей исключительно информацию о проведении на объектах культурного наследия, их территориях театрально-зрелищных, культурно-просветительных и зрелищно-развлекательных мероприятий или исключительно информацию об указанных мероприятиях с одновременным упоминанием об определенном лице как о спонсоре конкретного мероприятия при условии, если такому упоминанию отведено не более чем десять процентов рекламной площади (пространства). В таком случае актом соответствующего органа охраны объектов культурного наследия устанавливаются требования к размещению наружной рекламы на данном объекте культурного наследия (либо его территории), включая место (места) ее возможного размещения, требования к внешнему виду, цветовым решениям, способам крепления.

Раздел 6. Иные обязанности лица (лиц), указанного (указанных) в пункте 11 статьи 47.6 Федерального закона от 25.06.2002 N 73-ФЗ "Об объектах культурного наследия (памятниках истории и культуры) народов Российской Федерации"

23. Для лица (лиц), указанного (указанных) в пункте 11 статьи 47.6 Закона 73-ФЗ, устанавливаются обязанности:

1) по финансированию мероприятий, обеспечивающих выполнение требований в отношении объекта культурного наследия, включенного в реестр, установленных статьями 47.2 - 47.4 Закона 73-ФЗ;

2) по соблюдению требований к осуществлению деятельности в границах территории объекта культурного наследия, включенного в реестр, либо особого режима использования земельного участка, в границах которого располагается объект археологического наследия, установленных статьей 5.1 Закона 73-ФЗ.

24. Собственник, иной законный владелец, пользователи объекта культурного наследия, земельного участка, в границах которого располагается объект археологического наследия (в случае, указанном в пункте 11 статьи 47.6 Закона 73-ФЗ), а также все лица, привлеченные ими к проведению работ по сохранению (содержанию) объекта культурного наследия, обязаны соблюдать требования, запреты и ограничения, установленные законодательством об охране объектов культурного наследия.

25. Дополнительные требования в отношении объекта культурного наследия:

В соответствии с приложением № 3 к приказу Минкультуры России от 01.07.2015 № 1887, собственник или иной законный владелец объекта культурного наследия обязан ежегодно представлять в Государственную инспекцию уведомление о выполнении требований охранного обязательства в отношении принадлежащего ему объекта культурного наследия в срок не позднее 1 июля года, следующего за отчетным.

Уведомление составляется собственником или иным законным владельцем на бланке в произвольной форме. Уведомление должно содержать сведения об исполнении собственником или иным законным владельцем требований, установленных Охранным обязательством и иными актами Государственной инспекции. Также к Уведомлению должны прилагаться фотографические изображения объекта культурного наследия, позволяющие зафиксировать индивидуальные особенности объекта культурного наследия на момент представления Уведомления. В случае приостановления и возобновления доступа к объекту культурного наследия в порядке статьи 47.5 Закона эта информация указывается собственником или иным законным владельцем в Уведомлении. Уведомление подписывается собственником или иным законным владельцем с указанием даты составления Уведомления и направляется в Государственную инспекцию по охране объектов культурного наследия заказным почтовым отправлением с уведомлением о вручении по адресу: 600022, Владимирская область, г. Владимир, пр-т Ленина, д. 59 либо в форме электронного документа, подписанного электронной подписью на электронную почту: giokn@avo.ru.

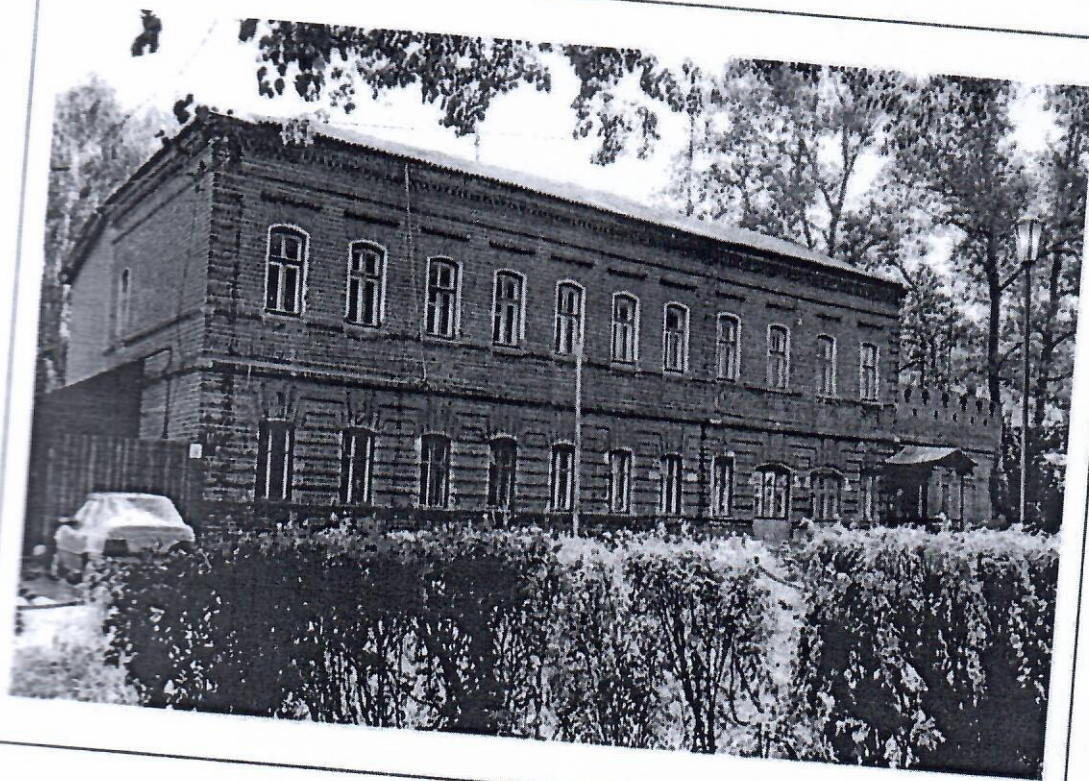
Экземпляр №

3	3	1	4	1	0	1	9	0	5	1	0	0	0
---	---	---	---	---	---	---	---	---	---	---	---	---	---

Регистрационный номер объекта
культурного наследия в едином
государственном реестре объектов
культурного наследия (памятников
истории и культуры) народов
Российской Федерации

ПАСПОРТ ОБЪЕКТА КУЛЬТУРНОГО НАСЛЕДИЯ

Фотографическое изображение объекта культурного наследия,
за исключением отдельных объектов археологического наследия,
фотографическое изображение которых вносится на основании
решения соответствующего органа охраны объектов
культурного наследия



0	5	.	0	8	.	2	0	1	6	г.
---	---	---	---	---	---	---	---	---	---	----

Дата съемки (число, месяц, год)

КОПИЯ
БЕРНА

1. Сведения о наименовании объекта культурного наследия

«Дом купца Дубинина с лавкой».

2. Сведения о времени возникновения или дате создания объекта культурного наследия, датах основных изменений (перестроек) данного объекта и (или) датах связанных с ним исторических событий

XIX в.

3. Сведения о категории историко-культурного значения объекта культурного наследия

Федерального значения	Регионального значения	Местного (муниципального) значения
		+

4. Сведения о виде объекта культурного наследия

Памятник	Ансамбль	Достопримечательное место
+		

5. Номер и дата принятия органом государственной власти решения о включении объекта культурного наследия в единый государственный реестр объектов культурного наследия (памятников истории и культуры) народов Российской Федерации

Закон Владимирской области от 24.12.2008 № 226-ОЗ «Об объявлении объектов недвижимости объектами культурного наследия местного (муниципального) значения».

6. Сведения о местонахождении объекта культурного наследия (адрес объекта или при его отсутствии описание местоположения объекта)

Владимирская область, г. Суздаль, Торговая пл., д. 14.

7. Сведения о границах территории объекта культурного наследия, включенного в единый государственный реестр объектов культурного наследия (памятников истории и культуры) народов Российской Федерации

На дату оформления паспорта границы территории объекта культурного наследия не утверждены.

8. Описание предмета охраны объекта культурного наследия

Приказ начальника Государственной инспекции по охране объектов культурного наследия от 19.08.2016 № 446-01-05:

Предмет охраны памятника включает в себя следующие характеристики:

Стилистическая характеристика: памятник гражданской архитектуры, построенный в «кирпичном стиле», характерном для русской архитектуры конца XIX – начала XX века;

- местоположение: памятник расположен на Торговой площади г. Суздаля, главным фасадом выходит на линию застройки ул. Торговая площадь, недалеко от Цареконстантиновской и Скорбященской церквей и памятника суздальцам, погибшим в годы Великой Отечественной войны;

- композиционная значимость (роль) в структуре окружающего ландшафта: является важным элементом жилой застройки ул. Торговая площадь;

- силуэт: в плане – прямоугольник, вытянутый по оси север-юг;

- секторы и направления видовых раскрытий, визуальные связи памятника: лучше всего просматривается главный (западный) фасад памятника;

Архитектурные характеристики:

- объемно-пространственная композиция на дату строительства, или как результат поэтапного формирования памятника, с исключением (не включением) малоценных наслоений и искажений (пристроек, надстроек и т.п.): крупный параллелепипед двухчастная постройка, состоящая из двух прямоугольных объемов: крупного объема дома компактного объема лавки, пристроенной к южному (правому боковому) фасаду здания;

- высотные характеристики, перепады высот и высотные акценты в архитектурном решении: здание дома крупное, двухэтажное, с подвалом; лавка одноэтажное. Зубчатое завершение торговой лавки высотой несколько выше первого этажа дома;

- конфигурация здания (наличие выступающих и западающих частей по фасадам к южному фасаду пристроен компактный прямоугольный объем (лавка);

- силуэт и форма крыши: двускатная, с торцовыми вальмами; стропильная конструкция;

- композиция и архитектурно-художественное оформление фасадов: плоскости стен главного фасада дома ритмично членятся оконными проемами с лучковыми перемычками. Пиллястры здания, в том числе угловые, а также междооконное пространство первого этажа главного фасада отделаны рустом; в завершении фасадов проходит многопрофильный карниз с «зубчиками». Под оконными проемами обоих этажей расположены прямоугольные ниши. Оконные проемы в верхней части завершены лучковыми перемычками (в первом этаже – рельефные, окна второго этажа в верхней части над лучковой перемычкой украшены полочками), в нижней части оформлены прямоугольными каменными подоконниками незначительного выноса. Этажи разделены карнизом простого профиля. Боковые и внутренний фасады дома практически не имеют декоративного оформления, за исключением карнизов и лучковых перемычек отдельных оконных проемов. Главный фасад лавки оформлен пиллястрами, проемом арочной формы в центре фасада с клинчатой перемычкой и имеет зубчатое завершение, стилизованное под башенку с рядом бойниц;

- виды обработки фасадной плоскости: кирпич без обработки;

- колористическое решение: естественный цвет красного кирпича;

- тип планировочной организации: система помещений, разных по площади;

Конструктивные элементы:

- капитальные стены: из красного глиняного кирпича на известковом растворе; кирпича: 250x70x120;
 - перекрытия: плоские, сводчатые;
 - крыша: кровля металлическая по деревянным стропилам и обрешетке;
 - проёмы дверные и оконные: дверные проемы лучковой, арочной, прямой формы, заполнения: деревянные филенчатые двери. Оконные проемы: лучковой, широких откосами, прямоугольной формы (на дворовом фасаде), заполнения: деревянные рамы с переплетами;
 - полы: дощатые;
 - лестницы: каменная, деревянная;
- Историческая функция: жилой дом с торговой лавкой.

9. Сведения о наличии зон охраны данного объекта культурного наследия с указанием номера и даты принятия органом государственной власти акта об утверждении указанных зон либо информация о расположении данного объекта культурного наследия в границах зон охраны иного объекта культурного наследия

- Постановление Губернатора Владимирской области от 12.04.2010 № 433 «Об утверждении границ зон охраны достопримечательного места регионального значения «Старая Суздаль - историко-градостроительный архитектурно-ландшафтный комплекс - ансамбль исторической части города в границах XVII - нач. XX вв.», режимов использования зон градостроительных регламентов в границах данных зон» (охранная зона Р-2).

Всего в паспорте листов

4

Уполномоченное должностное лицо органа охраны объектов культурного наследия

Заместитель начальника Государственной инспекции по охране объектов культурного наследия администрации Владимирской области		М.А. Волозин
должность	подпись	инициалы, фамилия

М.П.
22.08.2016 г.

Дата оформления паспорта
(число, месяц, год)

Акт технического состояния

объекта культурного наследия, включенного в единый государственный реестр объектов культурного наследия (памятников истории и культуры) на территории Российской Федерации, выявленного объекта культурного наследия

02.09.2016

№

Государственная инспекция по охране объектов культурного наследия администрации Владимирской области (далее – Государственная инспекция) в исполнение требований пункта 2 статьи 47.2 Федерального закона от 25.06.2002 № 73-ФЗ «Об объектах культурного наследия (памятниках истории и культуры народов Российской Федерации)», составила настоящий акт о нижеследующем:

1. Настоящий акт технического состояния составлен в отношении объекта культурного наследия с учетом вида объекта культурного наследия, индивидуальных особенностей, физического состояния, функционального назначения и намечаемого использования объекта культурного наследия.

2. Акт технического состояния определяет состав (перечень) видов работ по сохранению объекта культурного наследия (далее – объект), включенного в реестр, выявленного объекта культурного наследия, сроки (периодичность) проведения таких работ с учетом мнения собственника или иного законного владельца объекта культурного наследия.

3. Наименование объекта: «Дом купца Дубинина с лавкой».

4. Время создания (возникновения) объекта и (или) дата связанного с объектом исторического события: XIX в.

5. Адрес (местонахождение) объекта:

- местонахождение объекта в соответствии с актом органа государственной власти о его постановке на государственную охрану: Владимирская область, г. Суздаль, Торговая пл., д. 14.

- фактическое местонахождение объекта культурного наследия: Владимирская область, г. Суздаль, Торговая пл., д. 14.

6. Вид объекта (памятник, ансамбль, достопримечательное место): памятник

7. Категория историко-культурного значения: местного (муниципального) значения.

8. Индивидуальные особенности и предмет охраны объекта:

Приказ начальника Государственной инспекции по охране объектов культурного наследия от 19.08.2016 № 446-01-05:

Стилистическая характеристика: памятник гражданской архитектуры, построенный в «кирпичном стиле», характерном для русской архитектуры конца XIX – начала XX века;

- местоположение: памятник расположен на Торговой площади г. Суздаля, главным фасадом выходит на линию застройки ул. Торговая площадь, не имеет непосредственной связи с Цареконстантиновской и Скорбященской церквями и памятника суздальцам, погибшим в годы Великой Отечественной войны;

- композиционная значимость (роль) в структуре окружающего ландшафта является важным элементом жилой застройки ул. Торговая площадь;

- силуэт: в плане – прямоугольник, вытянутый по оси север-юг;
- секторы и направления видовых раскрытий, визуальные связи памятника: лучше всего просматривается главный (западный) фасад памятника;

Архитектурные характеристики:

- объемно-пространственная композиция на дату строительства, или как результат поэтапного формирования памятника, с исключением (не включением) малоценных наслоений и искажений (пристроек, надстроек и т.п.): крупный параллелепипед - двухчастная постройка, состоящая из двух прямоугольных объемов: крупного объема дома и компактного объема лавки, пристроенной к южному (правому боковому) фасаду здания;

- высотные характеристики, перепады высот и высотные акценты в архитектурном решении: здание дома крупное, двухэтажное, с подвалом; лавки – одноэтажное. Зубчатое завершение торговой лавки высотой несколько выше первого этажа дома;

- конфигурация здания (наличие выступающих и западающих частей по фасадам): к южному фасаду пристроен компактный прямоугольный объем (лавка);

- силуэт и форма крыши: двускатная, с торцовыми вальмами; стропильной конструкции;

- композиция и архитектурно-художественное оформление фасадов: плоскости стен главного фасада дома ритмично членятся оконными проемами с лучковыми перемычками; пилястры здания, в том числе угловые, а также междуоконное пространство первого этажа главного фасада отделаны рустом; в завершении фасадов проходит многопрофильный карниз с «зубчиками». Под оконными проемами обеих этажей расположены прямоугольные ниши. Оконные проемы в верхней части завершены лучковыми перемычками (в первом этаже – рельефные, окна второго этажа в верхней части над лучковой перемычкой украшены полочками), в нижней части оформлены прямоугольными каменными подоконниками незначительного выноса. Этажи разделены карнизом простого профиля. Боковые и внутренний фасады дома практически не имеют декоративного оформления, за исключением карнизов и лучковых перемычек отдельных оконных проемов. Главный фасад лавки оформлен пилястрами, проемом арочной формы в центре фасада с клинчатой перемычкой и имеет зубчатое завершение, стилизованное под башенку с рядом бойниц;

- виды обработки фасадной плоскости: кирпич без обработки;

- колористическое решение: естественный цвет красного кирпича;

- тип планировочной организации: система помещений, разных по площади;

Конструктивные элементы:

- капитальные стены: из красного глиняного кирпича на известковом растворе, размер кирпича: 250x70x120;

- перекрытия: плоские, сводчатые;

- крыша: кровля металлическая по деревянным стропилам и обрешетке;

- проёмы дверные и оконные: дверные проемы лучковой, арочной, прямоугольной формы, заполнения: деревянные филенчатые двери. Оконные проемы: лучковой формы, с широкими откосами, прямоугольной формы (на дворовом фасаде), заполнения: двойные деревянные рамы с переплетами;

- полы: дощатые;
- лестницы: каменная, деревянная;
- Историческая функция: жилой дом с торговой лавкой.

9. Функциональное назначение объекта: жилое и нежилое;

10. Техническое состояние Объекта.

В результате визуального осмотра объекта уполномоченными представителями Государственной инспекции установлено следующее:

10.1. Общее состояние объекта: неудовлетворительное.

10.2. Состояние архитектурно-конструктивных элементов Объекта:

а) общее состояние: неудовлетворительное.

б) фундаменты: не обследовались.

в) цоколи и отмостки около них: цоколи – кирпичные, являются продолжением стен, частично оштукатурены и окрашены - на объеме со стороны дворового фасада; состояние цоколей в целом неудовлетворительное: наблюдается изменение цвета, биоповреждения, трещины, сколы, разрушения кладки, выкрошивание, местами вывал кирпича. Отмостки – асфальтовые, состояние неудовлетворительное, со стороны главного фасада полностью поражены растительностью.

г) стены: кирпичные, не оштукатурены и не окрашены, за исключением углового объема в северо-восточной части здания. Состояние фасадов неудовлетворительное, наблюдаются сквозные трещины, в том числе крупные, значительного раскрытия, пересекающие несколько рядов кладки, явления выветривания кладки, выкрошивания и вывала кирпича. Фасады палатки находятся в неудовлетворительном состоянии, наблюдаются явления деструкции и деформации кладки со стороны южного и восточного фасадов.

д) крыша: скатная, с вальмами, по деревянным стропилам и обрешетке, кровельное покрытие: шифер, состояние кровли - аварийное, выявлены многочисленные протечки кровли, состояние стропильной системы - не установлено. Водосточные трубы и желоба отсутствуют.

е) главы, шатры, их конструкции и покрытие: отсутствуют.

ж) внешнее декоративное убранство (облицовка, окраска, резные украшения, карнизы, колонны, пилястры, лепнина, скульптура, живопись на фасадах и пр.): рустованные фасады первого этажа; простой междуэтажный карниз в виде полочки, зубчатый карниз в завершении стен; угловые пилястры, оконные проемы лучковой формы с лопастным завершением; зубчатое завершение стены торговой палатки, заложенный арочной формы вход. Состояние декоративных элементов неудовлетворительное, наблюдаются повреждения, трещины, местами разрушения и утраты.

10.3. Состояние внутренних архитектурно-конструктивных и декоративных элементов Объекта:

а) общее состояние: неудовлетворительное.

б) перекрытия: сводчатые; плоские, дощато-балочные. Потолки оштукатурены, побелены, состояние в помещениях второго этажа неудовлетворительное: наблюдаются следы многочисленных протечек кровли, трещины, утраты и повреждения штукатурного слоя, выпадение отдельных

фрагментов, грибковые поражения повреждения; в помещениях первого этажа – не обследовались, торговой палатки - неудовлетворительное.

в) полы: дощатые, окрашенные; линолеум; состояние в некоторых помещениях и коридорах второго этажа неудовлетворительное. Состояние полов палатки не установлено: помещение захламлено.

г) стены, их состояние, связи: кирпичные, оштукатуренные и окрашенные, оклеены обоями, обшиты деревянной рейкой. Местами наблюдаются трещины, в некоторых помещениях: крупные, сквозные, повреждения, трещины, грибковые поражения, состояние внутренних стен некоторых помещений второго этажа здания неудовлетворительное.

д) двери и окна: дверные проемы лучковой, арочной, прямоугольной формы, заполнения: деревянные филленчатые двери. Арочный проем в торговую палатку заложен. Входы в здание осуществляются: в помещения второго этажа через дверной проем лучковой формы (дверь: двустворчатая, железная) крыльца с каменными ступенями и металлическим козырьком на металлических опорах; в жилые помещения первого этажа – через деревянные тамбуры, пристроенные к северному (левому боковому) и восточному (дворовому) фасаду дома, двери прямоугольной формы, деревянные, состояние удовлетворительное. Вход в подвал расположен в центре главного фасада. Оконные проемы: лучковой формы, в т.ч. широкие, трехчастные, с широкими откосами, прямоугольной формы (на дворе фасаде), частично заложены, на дворе фасаде также - с железными решетками на первом этаже здания; заполнения: двойные деревянные рамы с переплетами. Местами наблюдается рассыхание деревянных оконных рам, поражения грибом.

е) лестницы: деревянные, каменные. Состояние каменной лестницы, ведущей ко входу на второй этаж снаружи здания и внутри - в целом удовлетворительное, лестницы в подвал – неудовлетворительное.

ж) лепные, скульптурные и прочие декоративные украшения: отсутствуют.

10.4. Живопись (монументальная, станковая): отсутствует.

10.5. Предметы прикладного искусства (мебель, осветительные приборы, резьба по дереву, металлу и пр.): отсутствуют.

10.6. Территория Объекта: (сад, парк, двор, малые архитектурные формы, ограда, ворота): прилегающая территория требует регулярного благоустройства.

10.7. Наличие информационных надписей, обозначений (изображений) содержащих информацию об объекте: отсутствуют.

10.8. Доступность объекта для лиц с ограниченными возможностями: не обеспечена.

10.9. Намечаемое использование объекта: жилье; второй этаж - сведения отсутствуют.

10.10. Иные сведения: здание имеет следы перестроек, изменения формы и высоты объемов (на восточном, южном фасадах).

11. План работ по сохранению Объекта и его территории.

В целях обеспечения сохранности Объекта и создания благоприятных условий для его функционального использования Собственник или иной законный владелец обязан провести следующие работы:

№ п/п	Наименование работ (документации)	Сроки выполнения работ	Примечания
1.	Провести инженерно-техническое обследование объекта культурного наследия, разработать проект первоочередных противоаварийных и консервационных мероприятий по памятнику	до 25.03.2017	Работы по сохранению объекта культурного наследия, включенного в реестр, или выявленного объекта культурного наследия проводятся на основании задания на проведение указанных работ, разрешения на проведение указанных работ, проектной документации на проведение работ по сохранению объекта культурного наследия, включенного в реестр, или выявленного объекта культурного наследия, согласованной соответствующим органом охраны объектов культурного наследия а также при условии осуществления технического, авторского надзора и государственного надзора в области охраны объектов культурного наследия за их проведением
2.	Проведение противоаварийных и консервационных работ по памятнику	до 25.10.2018	-- «» --
3.	Разработка научно-проектной документации на проведение работ по сохранению памятника и приспособление его под современное использование	до 25.10.2018	
4.	Проведение полного комплекса ремонтно-реставрационных работ по памятнику	до 25.10.2020	-- «» --
5.	Благоустройство прилегающей территории	регулярно	-- «» --

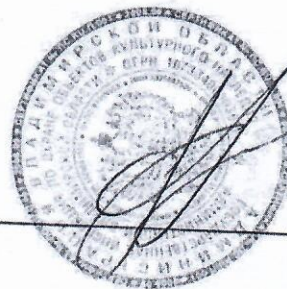
Приведенный перечень не является исчерпывающим и может быть дополнен или изменен по результатам инженерно-технического или историко-культурного исследования.

12. Приложения:

Фотофиксация на 5 л. в 1 экз.

Начальник Государственной инспекции

Ответственный исполнитель:
Ведущий специалист – эксперт
отдела государственного надзора и
государственной охраны



Е.И. Гранкин

Кузнецова

Ю.А. Кузнецова



