

Информационное сообщение о возможном установлении публичного сервитута

В соответствии со статьей 39.42 Земельного кодекса Российской Федерации администрация города Суздаля Владимирской области сообщает о возможном установлении публичного сервитута на территории муниципального образования город Суздаль.

1. Наименование уполномоченного органа, которым рассматривается ходатайство об установлении публичного сервитута: Администрация города Суздаля Владимирской области.

2. Цель установления публичного сервитута: для строительства и эксплуатации линейного объекта системы газоснабжения, их неотъемлемых технологических частей, необходимых для подключения (технологического подключения) объектов капитального строительства к сетям инженерно-технического обеспечения «Газопровод-ввод низкого давления до границы земельного участка: 601293, Владимирская обл., Суздальский р-н, Суздаль г., Кибольская ул., дом №17».

3. Адрес или иное описание местоположения земельного участка (участков), в отношении которого испрашивается публичный сервитут:

- земельный участок с кадастровым номером 33:19:010201:375, расположенный по адресу: Российская Федерация, Владимирская область, р-н Суздальский, МО город Суздаль (городское поселение), Суздаль, ул Коровники;

- земельный участок с кадастровым номером 33:19:010201:380, расположенный по адресу: Российская Федерация, Владимирская область, р-н Суздальский, МО город Суздаль (городское поселение), Суздаль, ул Коровники;

- земельный участок с кадастровым номером 33:19:010201:392, расположенный по адресу: Российская Федерация, Владимирская область, Суздальский район, МО город Суздаль (городское поселение), г. Суздаль, ул. Коровники.

4. Ознакомиться с поступившим ходатайством об установлении публичного сервитута и прилагаемым к нему описанием местоположения границ публичного сервитута, а также подать заявления об учете прав на указанные земельные участки (в случае, если права на них не зарегистрированы в Едином государственном реестре недвижимости) можно по адресу: Администрация города Суздаля Владимирской области, 601293, Владимирская область, г.Суздаль, Красная площадь, д.1, каб.2 с пн.-пт.: 8.30 ч.-17.00 ч., перерыв с 13.00 ч. до 14.00 ч., телефон для справок 8(49231)2-17-81, suzdal@avo.ru.

Заявления об учете прав на земельный участок принимаются в течении 15 дней со дня опубликования сообщения в администрации города Суздаля Владимирской области по адресу: 601293, Владимирская область, г.Суздаль, Красная площадь, д.1 либо почтовым отправлением по указанному адресу.

Правообладатели земельных участков, подавшие заявления по истечении указанного срока, несут риски невозможности обеспечения их прав в связи с отсутствием информации о таких лицах и их правах на земельные участки.

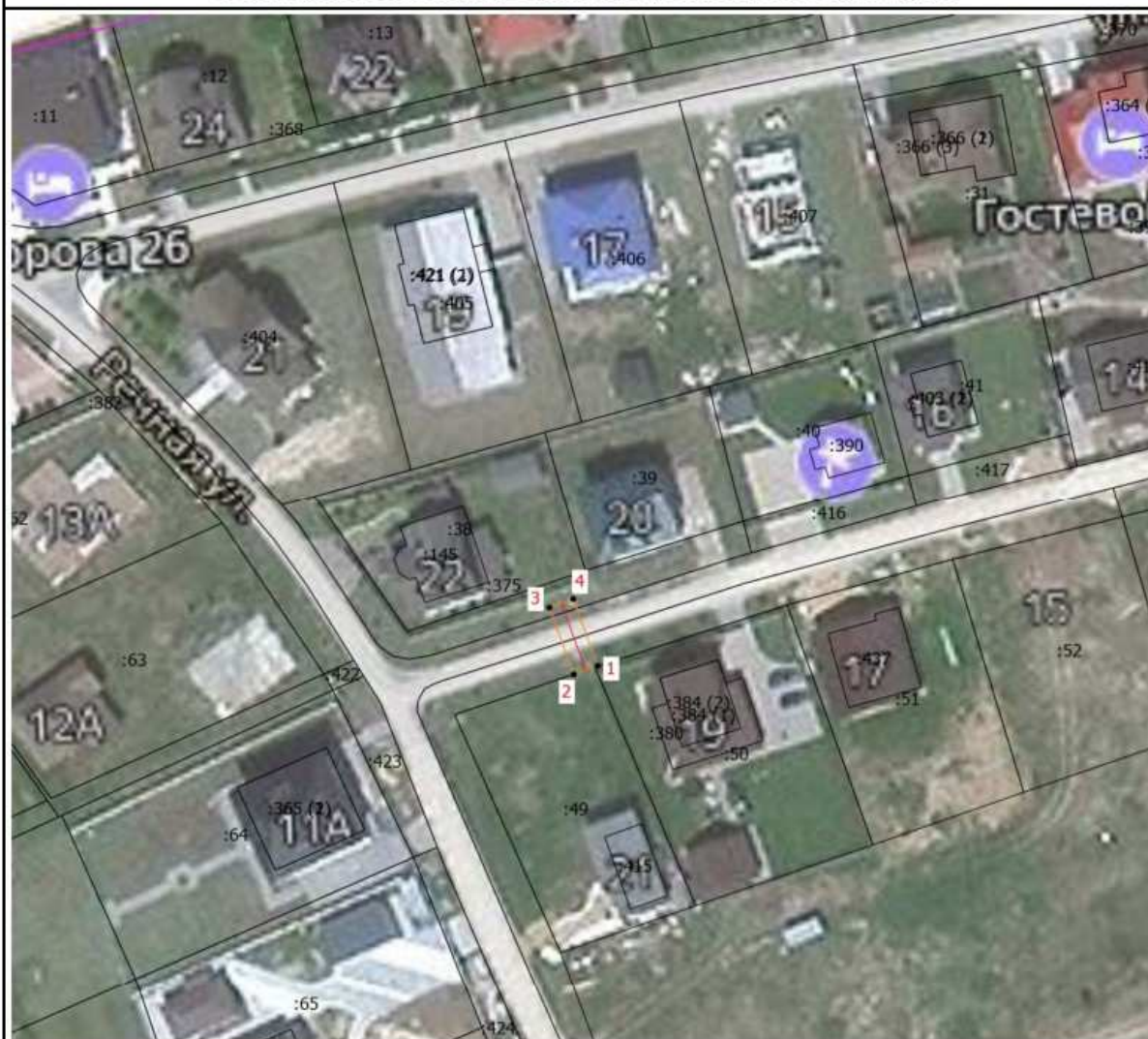
5. Информация о поступившем ходатайстве об установлении публичного сервитута размещена на официальном сайте органов местного самоуправления города Суздаля (www.gorodsuzdal.ru).

ГРАФИЧЕСКОЕ ОПИСАНИЕ местоположения границ населенных пунктов, территориальных зон, особо охраняемых природных территорий, зон с особыми условиями использования территории		
Публичный сервитут для строительства и эксплуатации линейного объекта системы газоснабжения, их неотъемлемых технологических частей, необходимых для подключения (технологического присоединения) объектов капитального строительства к сетям инженерно-технического обеспечения «Газопровод-ввод низкого давления до границы земельного участка по адресу: 601291, Владимирская обл., Суздальский р-н, Суздаль г., Кибольская ул., дом № 21»		
(наименование объекта, местоположение границ которого описано (далее - объект))		
Раздел 1		
Сведения об объекте		
№ п/п	Характеристики объекта	Описание характеристик
1	2	3
1.	Местоположение объекта	Владимирская область, район Суздальский, город Суздаль
2.	Площадь объекта +/- величина погрешности определения площади (Р +/- Дельта Р)	45 +/- 2 м²
3.	Иные характеристики объекта	-

Раздел 2					
Сведения о местоположении границ объекта					
1. Система координат МСК-33					
2. Сведения о характерных точках границ объекта					
Обозначение характерных точек границ	Координаты, м		Метод определения координат характерной точки	Средняя квадратическая погрешность положения характерной точки (Mt), м	Описание обозначения точки на местности (при наличии)
	X	Y			
1	2	3	4	5	6
1	226200.64	222080.74	Аналитический метод	0.10	Закрепление отсутствует
2	226199.31	222076.97	Аналитический метод	0.10	Закрепление отсутствует
3	226209.95	222073.15	Аналитический метод	0.10	Закрепление отсутствует
4	226211.31	222076.91	Аналитический метод	0.10	Закрепление отсутствует
1	226200.64	222080.74	Аналитический метод	0.10	Закрепление отсутствует
3. Сведения о характерных точках части (частей) границы объекта					
Обозначение характерных точек части границы	Координаты, м		Метод определения координат характерной точки	Средняя квадратическая погрешность положения характерной точки (Mt), м	Описание обозначения точки на местности (при наличии)
	X	Y			
1	2	3	4	5	6
-	-	-	-	-	-

Раздел 3							
Сведения о местоположении измененных (уточненных) границ объекта							
1. Система координат -							
2. Сведения о характерных точках границ объекта							
Обозначение характерных точек границ	Существующие координаты, м		Измененные (уточненные) координаты, м		Метод определения координат характерной точки	Средняя квадратическая погрешность положения характерной точки (Mt), м	Описание обозначения точки на местности (при наличии)
	X	Y	X	Y			
1	2	3	4	5	6	7	8
-	-	-	-	-	-	-	
3. Сведения о характерных точках части (частей) границы объекта							
Обозначение характерных точек части границы	Существующие координаты, м		Измененные (уточненные) координаты, м		Метод определения координат характерной точки	Средняя квадратическая погрешность положения характерной точки (Mt), м	Описание обозначения точки на местности (при наличии)
	X	Y	X	Y			
1	2	3	4	5	6	7	8
-	-	-	-	-	-	-	

Схема расположения границ публичного сервитута



Масштаб 1:1000

Условные обозначения

- - Проектное местоположение инженерного сооружения
- - Граница публичного сервитута
- - Характерная точка границы земельного участка, сведения ЕГРН о которой соответствуют требованиям, установленным в соответствии с частью 13 статьи 22 Федерального закона от 13 июля 2015 г. N 218-ФЗ "О государственной регистрации недвижимости"
- 1 - Обозначение новой характерной точки
- :435 - Кадастровый номер земельного участка
- - Часть границы, сведения ЕГРН о которой позволяют однозначно определить ее положение на местности
- - Граница кадастрового квартала
- - Граница муниципального образования